

Nutzungshinweise zu zentral bereitgestellten Atom Feeds der GDI-SH

Kurzanleitung – Quickguide

Herausgeber:

Landesamt für Vermessung und Geoinformation Schleswig-Holstein
Abteilung 8 – Geodateninfrastruktur und Geodatenintegration

Kontakt:

udp.gdi-sh@lvermgeo.landsh.de



1. Allgemeine Informationen

Atom Feeds stellen eine Form des Downloaddienstes dar; sie ermöglichen die Bereitstellung von Daten über eine standardisierte Schnittstelle. Programme, die diese Schnittstelle unterstützen, erlauben es dem Nutzer, die gewünschten Daten aufzufinden und herunterzuladen. Webbrowser sind dabei eine gängige Anwendung zum Abrufen von Atom Feeds.

Bei den über das Geoportal der GDI-SH bereitgestellten Atom Feeds handelt es sich um spezielle INSPIRE Atom Feeds, die in ihrer Form die Vorgaben der INSPIRE-Richtlinie umsetzen. Unabhängig von den bereitgestellten Daten (diese müssen nicht INSPIRE-konform sein) besteht ein solcher INSPIRE Atom Feed immer aus einem Hauptfeed für den Dienst, welcher in einem untergeordneten Datensatzfeed einen oder mehrere Datensätze beinhaltet. Für jeden dieser Datensätze gibt es einen oder mehrere Teildatensätze, je nachdem, ob der Datensatz thematisch oder inhaltlich in Teildatensätze unterteilt ist. Beim Abruf der Daten muss also zunächst der herunterzuladende Datensatz ausgewählt werden, bevor anschließend der jeweilige Teildatensatz heruntergeladen werden kann.

Beispielhaft sind nachfolgend zwei Atom Feeds aufgelistet, und zwar einer aus dem OpenData-Kontext und einer, welcher INSPIRE-Daten bereitstellt:

- https://service.gdi-sh.de/SH_OpenGBD/feeds/Atom_SH_ALKIS_vereinf_OpenGBD/Atom_SH_ALKIS_vereinf_OpenGBD.xml
- https://service.gdi-sh.de/AtomFeedViewer?feed=https://service.gdi-sh.de/SH_INSPIRE_DOWNLOAD_AI_PS

2. Anwendungshinweise

2.1. Aufruf

Der Aufruf eines Atom Feeds kann direkt über den Webbrowser oder aber mithilfe von GIS-Anwendungen, wie z.B. QGIS erfolgen.

Der Aufruf über einen Webbrowser ermöglicht lediglich das Herunterladen der Daten, wobei das Format der Daten variabel ist. Die heruntergeladenen Daten müssen in einem separaten Schritt mit der jeweiligen Anwendung geöffnet werden, mit der sie weiterverwendet werden sollen (z.B. mit QGIS).

Über die zentrale Infrastruktur der GDI-SH wird ihren Nutzern kostenfrei eine Web-Anwendung, der sogenannte „Atom Feed Viewer“ bereitgestellt, mit der Atom Feeds geladen und die bereitgestellten Daten heruntergeladen werden können. Es ist hierfür keine Installation weiterer Software erforderlich, der Aufruf erfolgt über einen beliebigen aktuellen Webbrowser. Der „Atom Feed Viewer“ wurde insbesondere an die Dienste (INSPIRE Atom Feeds) des Geoportals der GDI-SH angepasst, jedoch lässt sich mit seiner Hilfe jeder Atom Feed nutzen, der den Spezifikationen eines INSPIRE Atom Feeds entspricht.

Alternativ werden je nach Browser Atom Feeds entweder direkt unterstützt oder es können spezielle Browser-Erweiterungen installiert werden (dies ist z.B. bei Mozilla Firefox in der aktuellen Version der Fall). Diese bieten im Wesentlichen die gleiche Funktionalität wie der „Atom Feed Viewer“.

Außerdem können INSPIRE Atom Feeds in QGIS mithilfe einer (noch in Entwicklung befindlichen) Erweiterung aufgerufen werden. Werden die Geodaten eines Atom Feeds mittels QGIS-Erweiterung eingebunden, so werden diese zwischengespeichert und dem QGIS-Dokument hinzugefügt und angezeigt. Auf diese Weise kann ein Atom Feed direkt in einem QGIS-Projekt verwendet werden.

2.1.1. Aufruf mittels Atom Feed Viewer im Webbrowser

In der nachfolgenden Abbildung 1 ist der Download-Dialog eines Atom Feeds mithilfe des „Atom Feed Viewer“ der GDI-SH dargestellt.

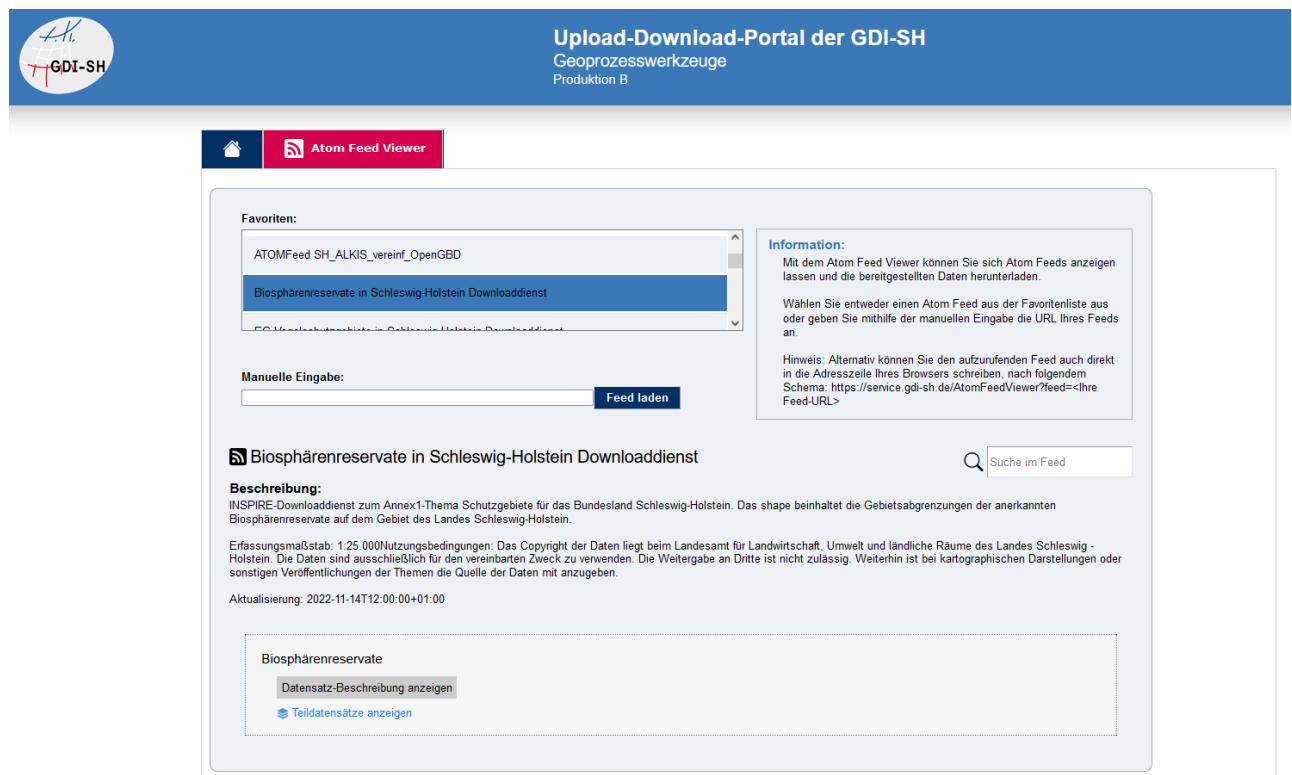


Abbildung 1 Aufruf eines Atom Feeds mithilfe des Atom Feed Viewers der GDI-SH

Rufen Sie die Anwendung zunächst über Ihren Browser auf, indem Sie folgende URL eingeben: <https://service.gdi-sh.de/AtomFeedViewer>.

In der Favoritenliste erhalten Sie eine Übersicht über alle in der GDI-SH bereitgestellten (d.h., im SH-MIS eingetragenen) Atom Feeds. Aus dieser können Sie die Feeds Ihrer Wahl auswählen von welchem Sie die Daten beziehen möchten.

In die Schaltfläche „Manuelle Eingabe“ können Sie alternativ eine abzurufende Feed-URL eingeben und das Laden des Feeds mit Klick auf „Feed laden“ bestätigen.

Hinweis: Alternativ können Sie den aufzurufenden Feed auch direkt in die Adresszeile Ihres Browsers schreiben, nach folgendem Schema: <https://service.gdi-sh.de/AtomFeedViewer/?feed=<Ihre Feed-URL>>

Nachdem Sie einen Feed ausgewählt bzw. geladen haben, wird Ihnen im unteren Bereich der Seite eine Liste aus verfügbaren Datensätzen sowie der dazugehörigen Metadaten (z.B. Titel,

Beschreibungstext, Bereitstellungsdatum, etc.) angezeigt, die mithilfe des ausgewählten Feeds zur Verfügung stehen. Um die Suche nach Datensätzen im Feed zu vereinfachen, können Sie mithilfe der Schaltfläche „Suche im Feed“ gezielt nach Inhalten suchen.

Mit einem Klick auf einen der Datensatz-Links (Schaltfläche „Teildatensätze anzeigen“) werden Sie weitergeleitet zum Datensatzfeed, wo Ihnen die herunterladbaren Teildatensätze aufgelistet werden. Auch hier finden sich weitere Metainformationen zu dem Teildatensatz. Durch einen Klick auf die Schaltfläche „Datensatz herunterladen“ starten Sie den Dateidownload.

Hinweis: Wenn Sie bereits einen Feed-Reader in Ihrem Browser installiert haben, können Sie die Feed-URL wie eine normale Website aufrufen und mit dessen Funktionalitäten die Daten herunterladen. Die Ansicht der Daten kann je nach verwendetem Feed-Reader abweichen.

2.1.2. Aufruf mithilfe des INSPIRE-Atom-Clients in QGIS

Installation der QGIS-Erweiterung

Laden Sie sich zunächst die Installationsressource herunter, welche unter folgendem Link bereitgestellt wird: <https://plugins.qgis.org/plugins/inspireatomclient/>.

Öffnen Sie im nächsten Schritt das Erweiterungen-Menü und wählen Sie „Erweiterungen installieren und verwalten“. Unter dem Register „Aus ZIP installieren“ können Sie nun die heruntergeladene ZIP-Datei öffnen und die Erweiterung installieren.

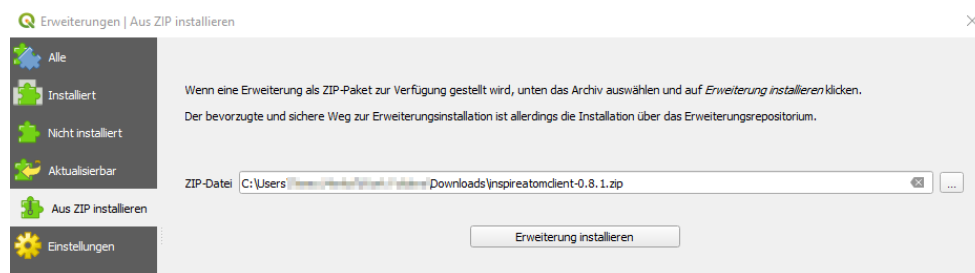
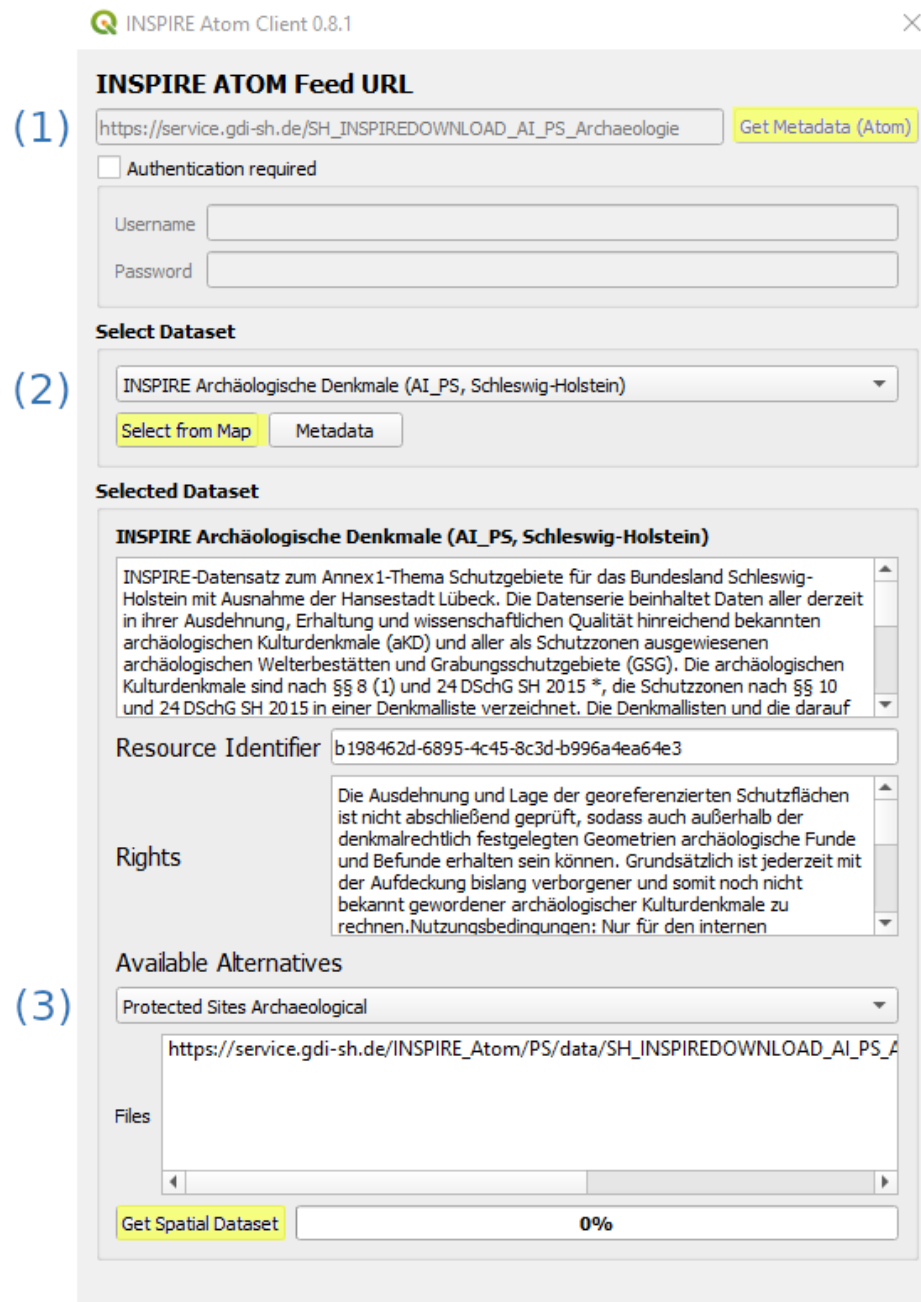


Abbildung 2 Installation der INSPIRE Atom Client-Erweiterung

Verwendung des INSPIRE Atom Clients

Hinweis: Da es sich bei der o.g. QGIS-Erweiterung um eine Vorabversion handelt, treten bei der Anwendung z.T. noch Fehler auf, die u.U. die Nutzbarkeit beeinträchtigen können

Sie finden das Menü zur Einbindung der Atom Feeds unter dem Reiter „Web“.



INSPIRE Atom Client 0.8.1

INSPIRE ATOM Feed URL

(1)

Authentication required

Username

Password

Select Dataset

(2)

Selected Dataset

INSPIRE Archäologische Denkmale (AI_PS, Schleswig-Holstein)

INSPIRE-Datensatz zum Annex1-Thema Schutzgebiete für das Bundesland Schleswig-Holstein mit Ausnahme der Hansestadt Lübeck. Die Datenserie beinhaltet Daten aller derzeit in ihrer Ausdehnung, Erhaltung und wissenschaftlichen Qualität hinreichend bekannten archäologischen Kulturdenkmale (aKD) und aller als Schutzzonen ausgewiesenen archäologischen Welterbestätten und Grabungsschutzgebiete (GSG). Die archäologischen Kulturdenkmale sind nach §§ 8 (1) und 24 DSchG SH 2015 *, die Schutzzonen nach §§ 10 und 24 DSchG SH 2015 in einer Denkmalliste verzeichnet. Die Denkmallisten und die darauf

Resource Identifier

Rights

Available Alternatives

(3)

Files

Abbildung 3: INSPIRE Atom Client für QGIS

Geben Sie zunächst unter (1) die URL des Atom Feeds ein und klicken Sie dann auf „Get Metadata (Atom)“. Im Hintergrund werden nun weitere Informationen abgerufen, die für die nächsten Schritte benötigt werden. Außerdem wird Ihnen in der Kartenansicht in QGIS die Ausdehnung der Daten in Form farbiger Polygone angezeigt. Mithilfe der Schaltfläche „Metadata“ können Sie sich optional die dazugehörigen Metadaten anschauen.

Hinweis: Unter Umständen müssen Sie bei der geladenen Bounding-Box das Koordinatenreferenzsystem ändern auf EPSG:4258, damit diese korrekt angezeigt wird.

Im zweiten Schritt haben Sie nun die Möglichkeit, den konkreten Datensatz auszuwählen, den Sie herunterladen wollen. Diesen können Sie entweder über das entsprechende Dropdown auswählen (2) oder aber über die Schaltfläche „Select from Map“ direkt in der Kartenansicht anklicken.

Ein INSPIRE Atom Feed kann je Datensatz noch thematisch aufgeteilt sein. Sie müssen daher anschließend unter (3) auswählen, welche Inhalte Sie aus dem Datensatz herunterladen möchten. Klicken Sie abschließend auf die Schaltfläche „Get Spatial Dataset“, um den Datensatz herunterzuladen.

Hinweis: Unter Umständen müssen Sie bei dem geladenen Datensatz das Koordinatenreferenzsystem so anpassen, wie es in den Metadaten beschrieben ist, damit dieser korrekt angezeigt wird.



Landesamt für Vermessung und Geoinformation Schleswig-Holstein
Abteilung 8 – Geodateninfrastruktur und Geodatenintegration

Mercatorstraße 1 • 24106 Kiel
Telefon: 0431 383-0 • Telefax 0431 383-2099
E-Mail: udp.gdi-sh@lvermgeo.landsh.de
www.LVermGeoSH.Schleswig-Holstein.de