

# Konzept zur Umsetzung der Geokompetenzaufgaben des LVerGeo SH

## Teilkonzept Geschäftsführung für Geokompetenzaufgaben

Version 1.0

12.07.2023



## Autoren

Kopelke, Markus	LVerGeo SH
Nitschke, Sebastian	LVerGeo SH
Ruhe, Nicole	LVerGeo SH



## *Kontakt*

Landesamt für Vermessung und Geoinformation Schleswig-Holstein  
Abteilung 8 - Geodateninfrastruktur und Geodatenintegration  
Mercatorstraße 1  
24106 Kiel

## Inhalt

1. Einleitung.....	1
2. Organisationsstruktur.....	1
3. Konzeptstruktur.....	2
4. Aufgaben .....	2
5. Kontaktstelle .....	3
6. Berichtspflicht .....	3
7. Öffentlichkeitsarbeit für Geokompetenzaufgaben .....	4
<i>Abbildungsverzeichnis .....</i>	<i>5</i>

## 1. Einleitung

Die Geschäftsführung für Geokompetenzaufgaben ist die Kontaktstelle für das Geokompetenzzentrum für Geodatenintegration. Es ist das primäre Gesicht nach außen und kontrolliert die Abläufe im Inneren. Durch die Kontrolle der im Geokompetenzzentrum laufenden Projekte soll die Berichtspflicht gegenüber der Abteilungs- und Amtsleitung und somit dem Lenkungsgremium GDI-SH gewährleistet werden (s. Kapitel „6. Berichtspflicht“).

*Im Folgendem wird die „Geschäftsführung für Geokompetenzaufgaben“ vereinfacht auch als „Geschäftsführung“ bezeichnet.*

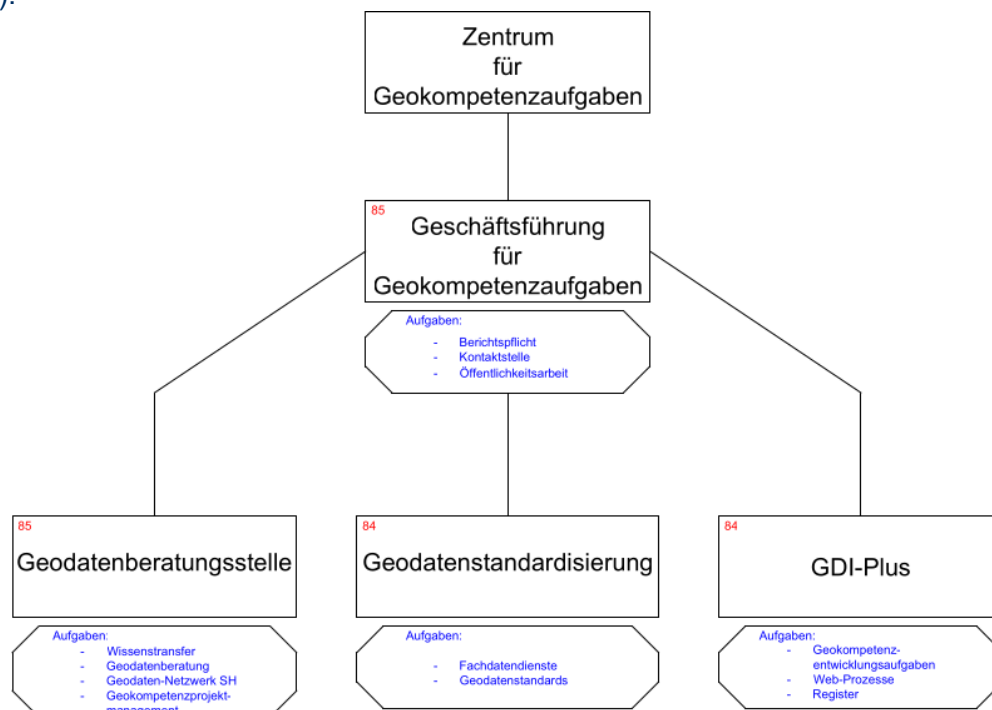
## 2. Organisationsstruktur

Im Folgendem wird ein kurzer Überblick über die Struktur des Geokompetenzzentrums gegeben und für welchen Teil dieses Konzept zuständig ist.

Das Geokompetenzzentrum besteht aus vier Teilen (s. Abb. 1):

- Geschäftsführung für Geokompetenzaufgaben
- Geodatenberatungsstelle
- Geodatenstandardisierung
- GDI-Plus

Dabei unterstehen die Geodatenstandardisierung sowie GDI-Plus dem Dezernat 84 (Abteilung 8) und die Geschäftsführung für Geokompetenzaufgaben und die Geodatenberatungsstelle dem Dezernat 85 (Abteilung 8 – Dezernat derzeit noch nicht gebildet).

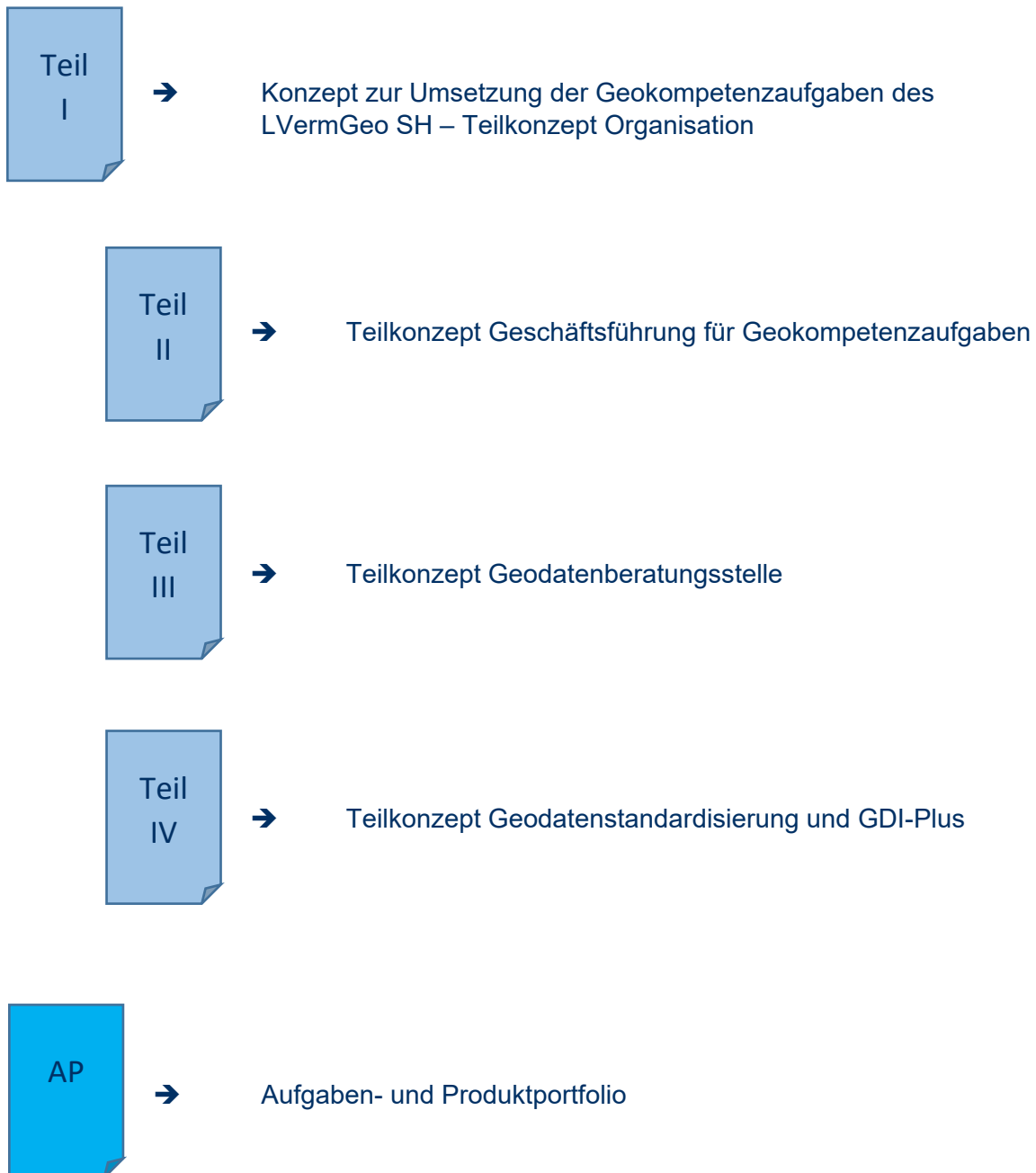


**Abb. 1: Organisationsstruktur Geokompetenzzentrum für Geodatenintegration**

### 3. Konzeptstruktur

Dieses Teilkonzept ist Bestandteil des „Konzepts zur Umsetzung der Geokompetenzaufgaben des LVerGeo SH“. Es beschreibt den dort genannten Teil der Geschäftsführung für Geokompetenzaufgaben. Zum gesamten Konzept zählen die Teilkonzepte Geodatenberatungsstelle sowie Geodatenstandardisierung und GDI-Plus.

Konkretisierungen des Konzeptes finden sich im Aufgaben- und Produktportfolio.



### 4. Aufgaben

Die Geschäftsführung für Geokompetenzaufgaben dient als Kontaktstelle für das Geokompetenzzentrum für Geodatenintegration. Für Außenstehende ist es die erste

Anlaufstelle zur Kontaktaufnahme im Bereich der Geokompetenzaufgaben und nach Innen hat es die Aufgabe die dem Geokompetenzzentrum auferlegte Berichtspflicht zu erfüllen. Zusätzlich übernimmt die Geschäftsführung die Öffentlichkeitsarbeit für Geokompetenzaufgaben.

Die Geschäftsführung hat die folgenden Aufgaben:

- Erstkontakt für Anfragen und Zuweisen der Zuständigkeit
- Erfüllen der Berichtspflicht
- Öffentlichkeitsarbeiten in Bezug auf Geokompetenzaufgaben

Trotz des Namens ist die Geschäftsführung nicht Weisungsbefugt gegenüber den anderen Stellen des Geokompetenzzentrums für Geodatenintegration. Diese Aufgabe obliegt den Dezernatsleitungen. Die Verantwortlichkeit zur Erfüllung ihrer Aufgaben liegt in den einzelnen Stellen des Geokompetenzzentrums für Geodatenintegration. Durch das Erstellen der Berichte kontrolliert die Geschäftsführung lediglich die Bearbeitungsstände.

## 5. Kontaktstelle

Aus der Vielzahl an Aufgaben die das Geokompetenzzentrum ausführt, folgt auch eine entsprechende Bandbreite an Anfragen. Diese laufen zentral in die Geschäftsführung für Geokompetenzaufgaben ein und werden von ihren Mitarbeitern innerhalb des Geokompetenzzentrums an die verantwortlichen Kollegen weitergeleitet. Selbstverständlich steht es den Sachbearbeitern frei, selbstständig im Austausch mit ihren Kontakten zu bleiben. Die direkte Kommunikation der Sachbearbeiter wird von der Geschäftsstelle unterstützt.

Ein zentraler Kontakt begünstigt auch die Erfassung und Verfolgung von laufenden Projekten bzw. Anfragen an das Geokompetenzzentrum für Geodatenintegration. Sollten doch Anfragen an anderer Stelle einlaufen, wird die Geschäftsführung informiert.

Die Mitarbeiter der Geschäftsführung sind für das offizielle Funktionspostfach und für die telefonische Erreichbarkeit zuständig.

## 6. Berichtspflicht

Das Geokompetenzzentrum nimmt eine Berichtspflicht gegenüber der Leitung der Abteilung sowie des Landesamtes für Vermessung und Geoinformation Schleswig-Holstein wahr. Diese wiederum hat eine Berichtspflicht gegenüber dem Lenkungsgremium GDI-SH. Die in der Geschäftsstelle erstellten Berichte werden somit nicht nur der hauseigenen Abteilungsleitung vorgelegt, sondern auch dem Lenkungsgremium GDI-SH vorgestellt. Dies erfolgt über die Kontaktstelle GDI-SH. Sollte es von Seiten des LG GDI-SH als erforderlich angesehen werden, wird der Bericht direkt durch das Geokompetenzzentrum vorgestellt.

Es werden quartalsweise Berichte erstellt und der Abteilungsleitung vorgelegt. In den Berichten werden die laufenden Anfragen und Geokompetenzprojekte mit einer kurzen Beschreibung zusammengefasst. Eine statistische Auswertung über die Anzahl der Anfragen, deren Bearbeitungslänge und den derzeitigen Bearbeitungsstand gibt Aufschluss über die derzeitige Lage.

Um diese Berichtspflicht zuverlässig zu erfüllen, werden die Mitarbeiter regelmäßig in die Geokompetenzprojekte eingebunden und über den derzeitigen Stand informiert. Außerdem findet eine dezernatsübergreifende Teilnahme am wöchentlichen Meeting teil, um über die

aktuellen Entwicklungen an allen beteiligten Dezernaten am Geokompetenzzentrum informiert zu sein.

## 7. Öffentlichkeitsarbeit für Geokompetenzaufgaben

Um den größtmöglichen Mehrwert aus den Geodaten innerhalb von Schleswig-Holstein zu gewinnen, ist es wichtig und notwendig Öffentlichkeitsarbeit für das Geokompetenzzentrum zu betreiben. Nur so können die Möglichkeiten und Erfahrungen, die im Rahmen der Geokompetenzaufgaben entwickelt wurden, bekannt gemacht werden.

Die Geschäftsführung initialisiert und organisiert geeignete Maßnahmen im Themenbereich der Geokompetenzaufgaben in Abstimmung mit dem Dezernat für Öffentlichkeitsarbeit des LVermGeo SH.

## ***Abbildungsverzeichnis***

Abb. 1: Organisationsstruktur Geokompetenzzentrum für Geodatenintegration..... 1



## **Kontakt**

Landesamt für Vermessung und Geoinformation Schleswig-Holstein  
Abteilung 8 Geodatenberatungsstelle  
Kronshagener Weg 107  
24116 Kiel

0431 383-2050  
[geokompetenz@lvermgeo.landsh.de](mailto:geokompetenz@lvermgeo.landsh.de)  
[www.gdi-sh.de](http://www.gdi-sh.de)

